

# HAUS DER MUSIK

MUSIKSCHULE OBERLAND OST

**JAHRESBERICHT  
2022**

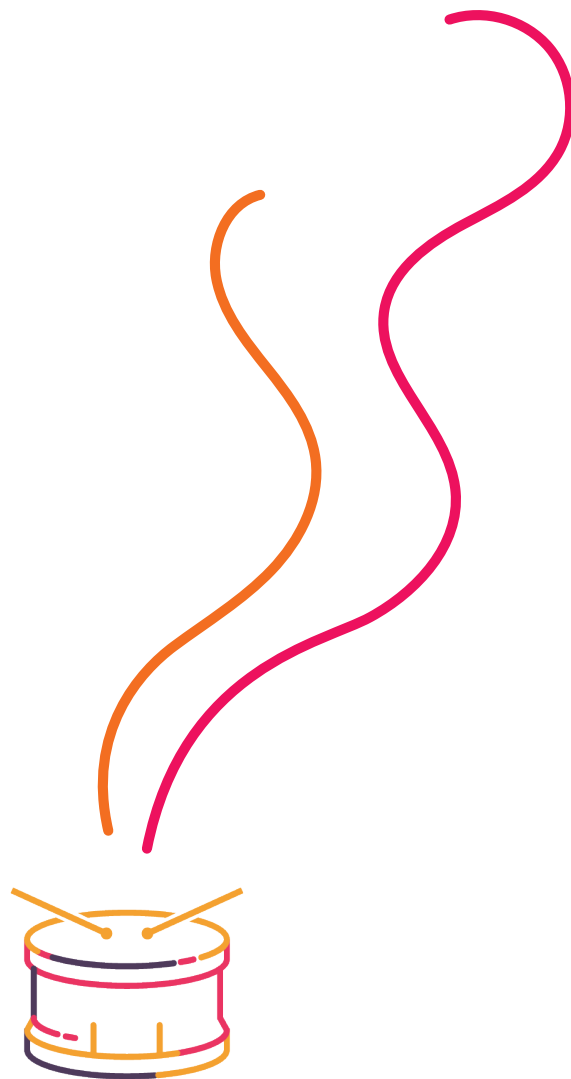
MSO-NET.CH

**6 | 23**

# INHALTSVERZEICHNIS

Seite

3	Organisation
4	Organigramm
5	Leitbild
6	Jahresbericht des Präsidenten (Verein MSO)
7	Jahresbericht des Schulleiters
11	MSO-Team
12	Angebot MSO
13	Veranstaltungen, Termine, Schulgeld
14	Meilensteine seit 2013
16	Statistiken, Kennzahlen
21	Vereinsrechnung
22	Fondskonti MSO
24	Kommentar zu den Rechnungen Betrieb & Verein
25	Betriebsrechnung 2022: Aufwand
26	Betriebsrechnung 2022: Ertrag
27	Kommentar zum Budget 2024
28	Betriebsbudget 2024
30	Bereinigte Bruttokosten für den subventionierten Unterricht 2022
31	Revisorenberichte



## Herausgeberin

Haus der Musik - Musikschule Oberland Ost  
Bilder: Sandro Häsler, Pixabay, Adobe Stock  
Redaktion: Sandro Häsler  
Auflage: 75  
©2023 MSO



# HAUS DER MUSIK – MUSIKSCHULE OBERLAND OST

## Sekretariat & Schulleitung

Musikschule Oberland Ost  
Mittengrabenstrasse 24  
3800 Interlaken  
info@mso-net.ch

## Schulleitung

Sandro Häsler, Schulleiter  
079 810 29 05  
schulleitung@mso-net.ch

Regula Schütz, Bereichsleitung Pädagogik  
078 760 85 40  
regula.schuetz@mso-net.ch

## Präsident Verein MSO

Hans Peter Zumkehr



## Anzahl Mitarbeitende

45 Festangestellte (ca. 1'500 Stellenprozente); 2 Mitarbeiter im Stundenlohn (Hausdienst)

## Organisation mit den Gemeinden im Gebiet der MSO

Die 27 Gemeinden haben sich in einer einfachen Gesellschaft Musikschulgemeinden Interlaken-Oberhasli zusammengeschlossen.

Es besteht ein

- Gesellschaftsvertrag der Musikschulgemeinden Interlaken-Oberhasli (Gemeinden: Beatenberg, Bönigen, Brienz BE, Brienzwiler, Därligen, Grindelwald, Gsteigwiler, Gündlischwand, Guttannen, Habkern, Hasli-berg, Hofstetten bei Brienz, Innertkirchen, Interlaken, Iseltwald, Lauterbrunnen, Leissigen, Lütschental, Matten bei Interlaken, Meiringen, Niederried bei Interlaken, Oberried am Brienersee, Ringgenberg BE, Schattenhalb, Schwanden bei Brienz, Wilderswil).
- Leistungsvertrag der einfachen Gesellschaft Musikschulgemeinden Interlaken-Oberhasli mit dem Verein Musikschule Oberland Ost. Gesellschafts-Vertreter: Gemeinderat Interlaken (Ressort Schule). Im Zweijahres-Rhythmus findet ein Controlling-Gespräch mit den Vertretern der einfachen Gesellschaft statt.

## Unterrichtsorte

- Interlaken (Haus der Musik)
- Brienz BE
- Grindelwald
- Hofstetten bei Brienz
- Meiringen
- Schwanden bei Brienz
- Wilderswil
- Wengen (Gemeinde Lauterbrunnen)

## ORGANIGRAMM MUSIKSCHULE

Musikschulgemeinden  
Interlaken-Oberhasli

HV Verein

Vorstand

Schulleitung

Sekretariat  
Administration

Stv. Schulleitung

Konvent der Lehrerinnen und Lehrer der MSO

Selbstorganisierte Arbeitsgruppen

Kollegium



## LEITBILD MUSIKSCHULE OBERLAND OST

DIE **WERK-** und **WIRK**stätte für Musik

Wir wecken Neugierde, Freude und Begeisterung für die Musik.

Wir fördern das Hören und aktive Musizieren.

Wir fordern das Engagement auf allen Ebenen.

Wir sensibilisieren die Sinne.

Wir sind achtsam im Persönlichen und Materiellen.

Wir leben kulturelle Vielfalt.

Wir arbeiten im Auftrag der Öffentlichkeit.

## 42. JAHRESBERICHT DES PRÄSIDENTEN DES VEREINS MSO

Der Verein hatte am 31. Dezember 2022 gegenüber dem Vorjahr nur noch 292 Mitglieder. Verzeichnet wurden 14 Neueintritte 15 Austritte. 4 Mitglieder haben auf Mahnungen nicht reagiert und wurden ausgeschlossen.

Vorstand: Hans Peter Zumkehr, Matten (Präsident), Susanne Früh, Interlaken (Sekretärin), Renate Schmocker, Beatenberg (Kassierin), Eva Romang, Interlaken und Kaspar Studer, Matten (Elternvertretung), Sandro Häsler, Matten (Schulleiter), Christine Thöni, Interlaken (Lehrervertretung), Andreas Ritschard, Interlaken (Vertreter der Gesellschaft der Musikschulgemeinden).

Für die Bearbeitung der Geschäfte brauchte der Vorstand nur eine Sitzungen am 16. Mai. Folgende Haupttraktanden wurden behandelt: Betriebsrechnung 2021, Betriebsbudget 2023, Vereinsrechnung 2021, Vereinsbudget 2023, Genehmigung Strategiepapier 2022, Genehmigung des Rahmenlehrplans

Die ordentlichen Mitgliederversammlung fand am 29. Juni statt. Nebst einigen Mitgliedern des Vorstandes besuchte nur ein Vereinsmitglied die Versammlung. Elf Mitglieder entschuldigten sich. Genehmigt wurden die Jahresberichte sowie die Rechnungen und Budgets des Betriebes und des Vereins.

Die Vorstandsmitglieder Eva Romang (Elternvertretung), Renate Schmocker (Kassierin) und Hans Peter Zumkehr (Präsident) wurden für weitere vier Jahre gewählt.

Als Revisoren wurden Markus Egger, Finanzverwalter der Gemeinde Lauterbrunnen (bisher) und Roger Salzmann, Finanzverwalter der Gemeinde Unterseen (neu) gewählt.

Der Stipendienausschuss behandelte die Gesuche und beschloss einen Aufwand von Fr. 18'027.35 für Schulgeldermässigungen. Für die Verwaltung, den Unterhalt und den Kauf von Instrumenten wurden Fr. 16'493.25 aufgewendet.

Mit einem Tag der offenen Tür und einem Apéro am 17. September, wurde die Erweiterung der Musikschule bzw. die neuen Unterrichtsräume in der ehemaligen Zivilschutzanlage beim Gymnasium Interlaken der Öffentlichkeit und den geladenen Gästen vorgestellt.

Die grosse Arbeit an der Musikschule wurde vor allem im Schulbetrieb durch Schüler, Lehrpersonen, Schulleitung und Sekretariat geleistet.

Ich danke meinen Kolleginnen und Kollegen im Vorstand, den Revisoren, der Schulleitung und Mitarbeiterinnen im Schulsekretariat, den Abwarten des Musikschulhauses, dem Lehrerkollegium, den Schulvorstehern und den Abwarten der Schul- und Kirchgemeindehäusern für die gute Zusammenarbeit. Den Eltern unserer Schüler, der Bevölkerung und den Behörden danke ich für ihr Vertrauen und die tatkräftige Unterstützung.



Im Juni 2023, Hans Peter Zumkehr, Präsident

# JAHRESBERICHT 2022 DES SCHULLEITERS

## Einleitung

Nach einem intensiven Jubiläumsjahr mit vielen Konzerten und Anlässen, verlief das Jahr 2022 insgesamt etwas ruhiger. Die grösste Erleichterung dabei war das Ende von Corona. Anfang Jahr waren wir allerdings noch im Blindflug und mussten wegen der schlechten Informationslage jeweils sehr rasch und flexibel handeln. Erstaunlich schnell haben wir uns danach wieder an das Leben ohne Tests und Masken gewöhnt. Die Aufarbeitung der ganzen Pandemie dürfte aber wohl noch etwas länger dauern.

Als ISO-zertifizierte Musikschule gehört es zum Qualitätsmanagement, dass wir unsere Prozesse und Abläufe laufend überprüfen und uns durch strategische Überlegungen und Massnahmen auf die Herausforderungen der Zukunft vorbereiten.

Die MSO ist auf allen Ebenen gut aufgestellt. In den letzten Jahren sind die wichtigsten Eckpfeiler etabliert worden (siehe auch «Meilensteine» auf den Seiten 14 und 15). Im Feintuning gibt es laufend Handlungsbedarf und wir haben durch COVID-19 erlebt, wie schnell sich eine Situation verändern kann.

Unsere schnelllebige Zeit erfordert immer mehr Agilität und Flexibilität und gleichzeitig ist es wichtig, dass wir unsere Grundwerte (siehe «Leitbild» Seite 5) und etablierte Gefässe und Angebote pflegen.

## Hauptereignis 2022

Mit der im September eingeweihten MSO-Erweiterung (umgebaute Zivilschutzanlage angrenzend an das Haus der Musik) konnten wir das fehlende Puzzleteil in unserem Raumangebot einsetzen.

Auf den Tag genau sechs Jahre nach der Eröffnung des «Haus der Musik», am 17. September 2016, durften wir die Einweihung unseres Erweiterungsbaus feiern. Mit dem Umbau der ehemaligen Zivilschutzanlage der Gemeinde Interlaken bekam die MSO auf einen Schlag zusätzliche vierhundert Quadratmeter Schulraum, aufgeteilt in zehn Räume unterschiedlicher Grösse.

Wir können damit die Nachfrage-Spitzen besser auffangen, da wegen des Lehrplans 21 viele Schulkinder den Musikunterricht erst ab Mitte Nachmittag besuchen können. Das hat in den letzten sechs Jahren dazu geführt, dass der Platz im Haus der Musik an einigen Tagen bereits knapp geworden ist. Zum andern ermöglichen die neuen Räume auch moderne Unterrichtsformen. Neu sind je ein grosser Tanz- und Bandraum, Räume für Simultanunterricht und Boxen zum Üben. Die ganze Raumorganisation mit Einzel- und Gruppenunterricht wird dadurch einfacher. Ermöglicht wurde der Neubau durch ein Legat von Adelheid Foster (Beatenberg) und einer grosszügigen Spende von Sibylle Andres (Interlaken).

Bereits vor der offiziellen Eröffnungsfeier hatte das Haus der Musik seine Türen für alle geöffnet, die gerne ein Instrument ausprobieren wollten. Nach der Corona-Zeit schien ein reges Bedürfnis nach Ausprobieren von

Instrumenten vorhanden zu sein. Der Besucherandrang war sehr gross.

An dieser Stelle noch einmal herzlichen Dank an alle Personen, die bei der Realisierung dieses herausfordernden Bauprojektes mitgeholfen haben.

Mein grosser Dank geht an Paul Rosser und Chantal Däppen, L2A Architekten AG, die für die Planung und Umsetzung verantwortlich waren. Ruhig, professionell und jederzeit transparent, haben die beiden Bauprofis die baulichen Schwierigkeiten gemeistert.

Herzlichen Dank auch an alle Handwerker, Ingenieure und Planer, die grossartige Arbeit geleistet haben. Einmal mehr ein grosses «Merci» an David Bühler, der das Projekt von A bis Z begleitet hat. Die Unterstützung im Vorstand und bei den Gemeinden habe ich ebenfalls sehr geschätzt. Ich danke insbesondere Hans Peter Zumkehr (Präsident Verein MSO) und Andreas Ritschard (Gemeindevertreter im Vorstand).

Parallel zur Eröffnung der MSO-Erweiterung hat die MSO ein Raumreservations-System («TeamUp») eingeführt, welches den Lehrpersonen erlaubt, Unterrichtszimmer mit ihrem Smartphone zu reservieren.



Bild: Erste Probe der MSO-Big Band in der «Erweiterung MSO» am 31. August 2023.

## Weitere wichtige Ereignisse im Jahr 2022

### Ebene Schülerinnen und Schüler

Auf die alljährlich stattfindenden Hauptereignisse gehe ich an dieser Stelle nur kurz ein:

- Im März (16. & 23.) fanden unsere traditionellen Instrumentenparcours in Interlaken und Meiringen statt. Diese Anlässe sind die wichtigsten Ereignisse im Bereich Schülerakquisition. Einen zusätzlichen Instrumentenparcours haben wir mit grossem Erfolg bei der Eröffnung der MSO-Erweiterung am 17. September angeboten (siehe oben).



- Grosser Beliebtheit erfreuten sich auch in diesem Jahr die freiwilligen Stufentests am 18. Juni. Über 120 Kinder und Jugendliche stellten sich einer Jury.
- Die beiden Konzerte der Intensivförderung Musik (IFM) waren von hoher Qualität. Schülerinnen und Schüler des IFM-Programms traten am 3. Juli in Oberhofen und am 20. November im Haus der Musik in Interlaken auf und erfreuten das Publikum mit beeindruckenden Darbietungen.

## **MSO-Team**

### **Weiterbildungen für das Lehrerkollegium**

Die MSO hat 2022 Weiterbildungen mit zwei ausserordentlich kompetenten Referentinnen organisiert.

Magdalena Schatzmann aus Oey-Diemtigen arbeitete mit den Teilnehmenden im Januar am Tabu-Thema «Konkurrenz». Eine anspruchsvolle und komplexe Thematik. Im dreiteiligen Seminar ging es um die Steigerung der eigenen Wahrnehmung und Bewusstwerdung von Tabus im Kontext der Musikschule.

Am 21. Mai leitete Verena Glatthard aus Brienz den Workshop zum Thema «Motivation: Die Kraft für gelingende Lernprozesse». Ein spannender Weiterbildungstag, bei dem die Teilnehmenden anhand der PSI-Theorie (Persönlichkeits-System Interaktionen) von Prof. J. Kuhl erfahren haben, was Menschen antreibt und motiviert.

Ein spannendes Gefäss auf Team-Ebene findet einmal pro Monat online statt: Einstündige Teamsitzungen zu unterschiedlichen Themen. In dieser für die Lehrpersonen freiwilligen Stunde entstehen anregende Diskussionen und wertvolle Ideen. Da wir uns als Team nur selten sehen, ist dieser Austausch sehr befruchtend.

### **Schwerpunktthemen der Strategie und Umsetzung**

1. Schülerakquisition & Marketing
2. Teambuilding
3. Persönliche Entwicklung & Weiterbildung

In diesen drei Bereichen wurden zahlreiche Massnahmen umgesetzt.

### **Schülerakquisition & Marketing**

- In Zusammenarbeit mit der Firma KARGO aus Bern, arbeiten wir an unserem Auftritt online (Website, Social Media, etc.). Die Präsenz in den lokalen Printmedien ist uns ebenfalls wichtig.
- Wir bieten im Format «Musikalischer Spielplatz» an drei Vormittagen während des Semesters, Gratis-ktionen für Externe an. Das Angebot ist für die Teilnehmenden gratis
- Kammermusik-Wochenende

- Elternabend für die Eltern und Erziehungsberechtigten der Neueintretenden mit Information über die Schule und unser Unterstützungsangebot (MSO-Stipendienfonds).
- Angebot «Rumpelband»: Vorbereitungskurs für Rhythmik und Perkussion.

### Teambuilding

- Gemeinsames Musizieren und Veranstaltung von Lehrerkonzerten.
- Gemeinsamer Ausflug am Kollegiumstag.

### Persönliche und pädagogische Weiterentwicklung

- Die Angebote des VBMS, der MSO und der anderen Musikschulen im Kanton Bern werden rege genutzt.
- Innerhalb des Kollegiums finden gegenseitige Hospitationen statt.

### Personelles

- **Dienstjubiläen:** Ursula Eisenhart, Klavier, 25 Jahre
- Jürg Lerch, Tuba, Euphonium, 10 Jahre
- **Neuanstellung:** Marta Mazurek, Violine (Unterricht in Brienz)
- **Pensionierung:** Maria Rosolemos, Klavier, Meiringen

### Mein herzlicher Dank geht an:

- unsere Schülerinnen und Schüler und an alle Eltern und Erziehungsberechtigten
- unsere Lehrpersonen
- unsere Mitarbeitenden in der Administration, der Raumpflege und im Hausdienst
- die Mitglieder des MSO-Vorstands
- die Mitglieder unseres Vereins
- die Vertreterinnen und Vertreter der 27 MSO-Gemeinden unseres Einzugsgebietes
- den Kanton und den Verband Bernischer Musikschulen VBMS
- unsere Partnerorganisationen (Jugendmusik-Vereine Interlaken, Unterseen, Wilderswil, Meiringen)
- Regula Schütz für die wertvolle Mitarbeit in der Schulleitung
- David Bühler für die grossartige Unterstützung im Bau- und Finanzbereich.

*Sandro Häsler*

Sandro Häsler, Schulleiter



# MSO-TEAM 2022

## Lehrpersonen

- Aebli Evelin, Violine
- Auch Udo, Akkordeon
- Balmer Annette, Gesang
- Beck Tom, Schlagzeug
- Bossard Rita, Querflöte
- Bürgi Martin, Keyboard
- Carrel Stefan, Gitarre (bis 31.1.)
- Dorner Stefan, Klavier, Jazzklavier, Keyboard
- Eigenmann Claudia, Cello
- Eisenhart Ursula, Klavier
- Fasano Julia, Klavier
- Grassl Markus, Gitarre
- Häslar Rolf, Saxophon, Klarinette
- Holleman Jacqueline, Musiktherapie (nur GmbH)
- Hüsler Jenny, Fagott
- Iseli Marco, Posaune
- Jaggi Manuel, Querflöte, Jazz-Flöte
- Jakob-Amacher Annette, Querflöte
- Kalberer Charlotte, Klavier
- Krüger Clara Sophie, Harfe
- Latawski Walerij, Gitarre
- Lerch Jürg, Euphonium, Tuba
- Lichtensteiger Maritta, M & B, Jodelgesang
- Lörtscher Sami, Trompete, Kornett, Alphorn
- Niznanska Katarina, Klavier
- Philipona Annette, Klavier
- Regli Dominique, Senioren-Rhythmik, Klavier
- Reinhard Mirjana, Cello
- Schenk Beat, Schwyzerörgeli
- Schmid Daniel, E-Bass, Kontrabass

- Schütz Regula, Oboe
- Stankiewicz Jolanda, Waldhorn
- Stettler David, Waldhorn
- Thöni Christine, Klavier
- Varbanov Vladislav, klassisches Schlagzeug
- Wernly Ruth, Violine
- Zenger Markus, Klarinette, Saxophon
- Zobrist Melanie, Musik & Bewegung

## Schulleitung

- Häslar Sandro
- Schütz Regula - Pädagogische Bereichsleitung

## Administration, Buchhaltung, Sekretariat

- Schmockler Renate
- Setz Cornelia

## Vorstand

- Zumkehr Hans Peter, Matten - Präsident
- Früh Susanne, Interlaken - Sekretärin
- Schmockler Renate, Beatenberg - Administration
- Häslar Sandro, Matten - Schulleiter
- Schütz, Regula, Interlaken - Bereichsleitung
- Studer Kaspar, Interlaken - Elternvertretung
- Romang Eva, Interlaken - Elternvertretung
- Thöni Christine, Interlaken - Lehrerververtretung
- Ritschard Andreas, Interlaken - Vertreter der Gesellschaft der Musikschulgemeinden
- Bühler David, Interlaken - Projektleiter Infrastruktur

## Reinigungsteam

- Tschampion Franziska, Seematter Marlen

## Hausdienst

- Jorns Walter, Blatter Alfred

# ANGEBOT MSO 2022

## Ergänzungsfächer

- Musik und Bewegung mini, midi, maxi
- Eltern-Kind-Musik
- Kindertanz
- Senioren-Rhythmik

## Tasteninstrumente

- Klavier
- Jazz-Piano
- Elektropiano
- Keyboard
- Orgel

## Holzblasinstrumente

- Querflöte
- Piccolo
- Oboe
- Fagott
- Klarinette
- Bassklarinette
- Saxophon

## Saiten- und Zupfinstrumente

- Harfe
- Klassische Gitarre
- Folk-Rock-Pop Gitarre
- Elektrogitarre
- Ukulele
- E-Bass
- Kontrabass

## Volksmusik

- Schwyzerörgeli
- Alphorn
- Jodelgesang

## Streichinstrumente

- Violine (Geige)
- Viola (Bratsche)
- Violoncello
- Kontrabass

## Knopfinstrumente

- Akkordeon
- Schwyzerörgeli

## Blechblasinstrumente

- Trompete
- Cornet
- Waldhorn
- Euphonium
- Posaune
- Tuba

## Gesang

- Stimmbildung
- Chorprojekte
- Klassischer Gesang
- Popgesang
- Jodelgesang

## Schlaginstrumente

- Schlagzeug
- Marschtrommel
- Xylophon
- Vibraphon
- Marimbaphon
- Glockenspiel
- Timpani
- Djembé

## Orchester, Projekte

- Schülerorchester Rondini
- Schülerorchester Vivace
- MSO Big Band
- Kinderchor
- Rumpelband
- Volksmusik-Gruppe
- Saxophon-Ensemble
- Musik-Theater
- Jodelgruppe



# VERANSTALTUNGEN, TERMINE MSO, SCHULGELD 2022

Januar	Weiterbildung mit Magdalena Schatzmann
01. Februar	Kollegiumstag (Online)
05. Februar	Strategietag (Online)
10. Februar	Schwyzerörgeli-Workshop mit Werner Aeschbacher
19. März	Instrumentenparcours und Tag der offenen Tür in Interlaken (Haus der Musik)
26. März	Instrumentenparcours Meiringen
06. April	Konzert Orchester «Vivace» & «Rondini»
20. Mai	Besuch «Haus der Musik» der Schule Innertkirchen
21. Mai	Weiterbildung mit Verena Glatthard
24. Mai	Konzert «Jungjutzer» & Jodelkurs MSO, Kirchgemeindehaus Matten
02. Juni	Aufrechterhaltungsaudit SQS (ISO9001:2015)
10. Juni	Schnupperstunde Geige mit Marta Mazurek in Brienz (neues Angebot)
18. Juni	Stufentest zusammen mit MUSIKA und MSRT
19. Juni	Konzert Barockprojekt, Zentrum Artos
29. Juni	MV Verein MSO
03. Juli	IFM-Konzert, Oberhofen
12. August	Kollegiumstag
03. Sept.	Fachtagung «Hochwertiger Musikunterricht an Schulen»
17. Sept.	Tag der offenen Tür (Haus der Musik & Erweiterung)
17. Sept.	Eröffnung Erweiterung MSO
20. Nov.	IFM-Konzert, Interlaken
14. Dez.	Konzert Orchester «Rondini»
14. Dez.	Konzert MSO-Schüler an der Altersweihnacht, KGH Matten

## Veranstaltungen Lehrpersonen, Vorstand und Partnervereine

- 21 Schülerkonzerte
- Info-Veranstaltungen der beiden Jugendmusik-Vereine
- 10 Teamsitzungen
- 2 Stipendiensitzungen
- 1 Vorstandssitzung
- 3 interne Audits
- 1 externes Audit (SQS)

**Semester-Schulgeld aktuell: CHF 830.- (40' wöchentlich / 18 Lektionen)**



## Gemeinschafts-Projekte und Veränderungen in der Organisation

- 2013 Start Kampagne «Haus der Musik» zusammen mit der Jugendmusik Interlaken ✓
- 2015 Neubau «Haus der Musik» ✓
  
- 2016 Einführung Qualitätsmanagement (Zusammenarbeit mit HERZKA) ✓
- 2016 Einzug ins «Haus der Musik» ✓
- 2016 Arbeit in Fachschaften ✓
  
- 2017 ISO-Zertifizierung / quarte ✓
  
- 2018 Einführung Seniorenrhythmik ✓
- 2018 Leitbildprozess mit neuem Leitbild ✓
- 2018 Einführung «Freiwillige Stufentests VBMS» ✓
- 2018 Wechsel von Schülerberichten zu «Resonanz» ✓
- 2018 MSO Musiktheater ✓
- 2018 Legat Adelheid Foster ✓
- 2018 Porträt MSO in der Schweizer Musik Zeitung SMZ ✓
  
- 2019 Aufschaltung neue Website ✓
- 2019 Ensemble-Festival (Tag der Musik) ✓
- 2019 Aktualisierung Arbeitsverträge ✓
- 2019 Musikunterricht mit beeinträchtigten Menschen «MoRhythm» (Pilotprojekt) ✓
  
- 2020 Einführung in «Multidimensionaler Musikunterricht» (Weiterbildung ganzes Kollegium) ✓
- 2020 Fernunterricht während «Corona» (6 Wochen) ✓
- 2020 ISO-Zertifizierung / quarte (Erneuerung) ✓
- 2020 Anpassung Angebot Erwachsenenunterricht (Gründung Qualitymusic GmbH) ✓
- 2020 Einführung Konzept Begabtenförderung (IFM) zusammen mit MSRT und MUSIKA ✓
- 2020 Organisationsentwicklung: Selbstständige Arbeitsgruppen statt Fachschaften ✓
- 2020 MSO Musiktheater ✓
- 2020 Hornlager Gurnigel ✓
- 2020 Gründung Verein MEINE MUSIK ✓
- 2020 Start «Multidimensionaler Musikunterricht» (einzelne Lehrpersonen) ✓
  
- 2021 Neues interaktives Organisationshandbuch (Intranet) ✓
- 2021 Jubiläum - 40 Jahre Musikschule Oberland Ost ✓
- 2021 Gemeinschaftsprojekt mit Orchesterverein Interlaken ✓
- 2021 Einführung Harfe ✓
- 2021 Einführung Jodelgesang ✓
- 2021 Einführung Fach «Musiktherapie» (über GmbH) ✓

- 2022 Realisierung Erweiterung Raumangebot: Projekt ZSA ✔
- 2022 Erneuerung «Corporate Identity» (schrittweise), Logo, Social Media ✔
- 2022 Einführung «TeamUp» (Raumreservations-Applikation) ✔
  
- 2023 MSO Musiktheater ✔
- 2023 Intensivierung Band-Unterricht 🔄
- 2023 Erweiterung Angebot «Musik & Bewegung» ✔
- 2023 ISO-Zertifizierung / quarte (Erneuerung) ✔
- 2023 Neuorganisation Arbeitsgruppen «Schulentwicklung» 🔄
  
- 2024 Einführung «SpeedAdmin» (Schulverwaltungssoftware) 🔄
- 2024 Projekt M (Musikgeschichte zur Instrumentenpräsentation an VS) 🔄
- 2024 Einführung Kla4bis7 🔄

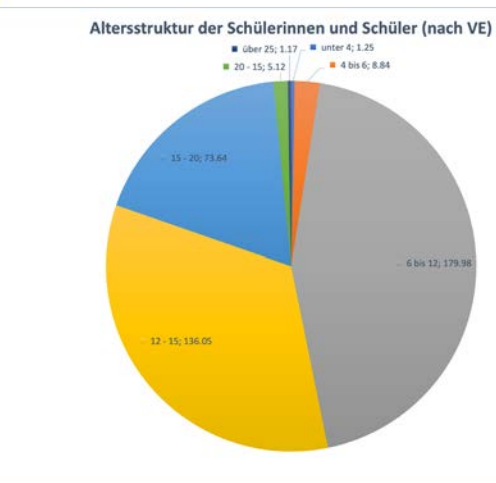
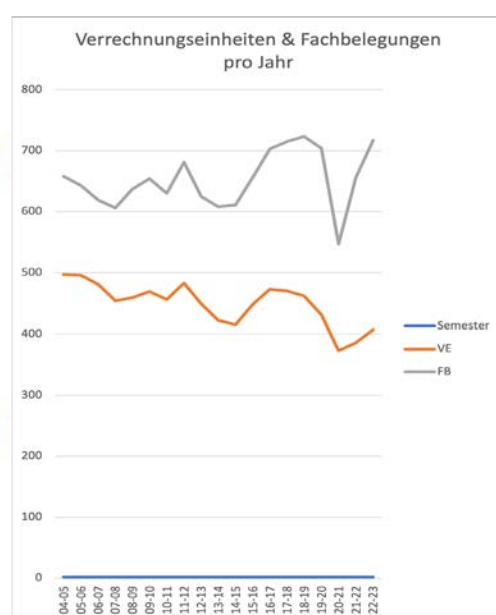
Legende:

- ✔ erledigt
- 🔄 in Arbeit
- 🔄 in Planung



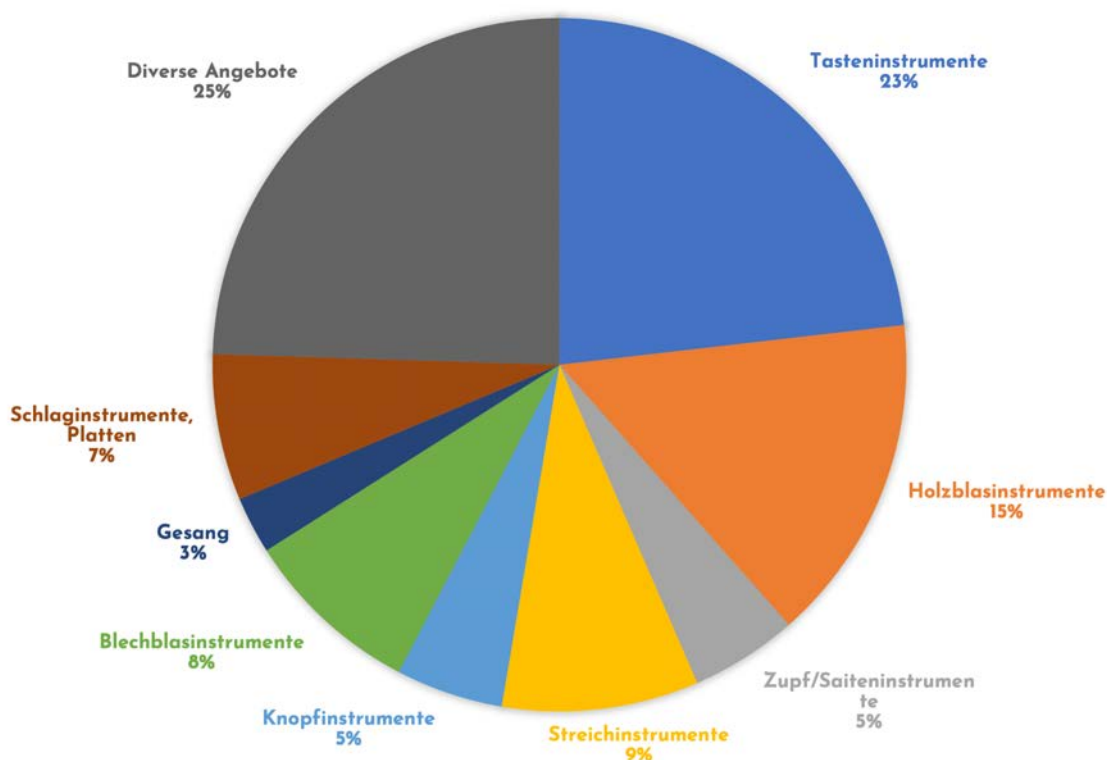
# STATISTIKEN & KENNZAHLEN

Anzahl Schülerinnen und Schüler pro Instrument und Instrumentengruppe			
<b>Tasteninstrumente</b>	Sem 2	Sem 1	Schnitt
Klavier	132	136	134
Keyboard	4	6	5
			<b>139</b>
<b>Holzblasinstrumente</b>	Sem 2	Sem 1	Schnitt
Querflöte/Piccolo	46	52	49
Oboe	3	3	3
Blockflöte	2	1	2
Fagott	2	2	2
Klarinette/Bassklarinette	19	19	19
Saxofon	16	18	17
			<b>92</b>
<b>Zupf/Saiteninstrumente</b>	Sem 2	Sem 1	Schnitt
Harfe	4	8	6
Klassische Gitarre	10	17	14
E-Gitarre	4	6	5
Ukulele	1	2	2
E-Bass/Kontrabass	3	3	3
			<b>30</b>
<b>Streichinstrumente</b>	Sem 2	Sem 1	Schnitt
Violine	28	36	32
Cello	20	26	23
			<b>55</b>
<b>Knopfinstrumente</b>	Sem 2	Sem 1	Schnitt
Akkordeon	1	1	1
Schwyzerörgeli	26	32	29
			<b>30</b>
<b>Blechblasinstrumente</b>	Sem 2	Sem 1	Schnitt
Trompete/Cornet	20	25	23
Waldhorn	9	9	9
Posaune	8	9	9
Grosses Blech (Tuba, Euphonium, etc.)	7	11	9
			<b>50</b>
<b>Gesang</b>	Sem 2	Sem 1	Schnitt
Gesang	15	15	15
Jodelgesang	1	1	1
			<b>16</b>
<b>Schlaginstrumente, Platten</b>	Sem 2	Sem 1	Schnitt
Schlagzeug	30	52	41
			<b>41</b>
Früherz. Viol.	3	4	4
JMU	49	50	50
Kinderchor	0	6	3
Musik Bewegung	37	65	51
Orchester Rondini	3	10	7
Orchester Vivace	12	0	6
Rumpelband	0	4	2
Schwyzerörgeliensemble	4	0	4
Theater	0	39	20
<b>TOTAL Diverse Angebote</b>			<b>147</b>
<b>Einzelunterricht:</b>			
Eintritte	44	77	61
Austritte	23	91	57
<b>Schülerzahlen Total</b>	<b>549</b>	<b>659</b>	<b>604</b>
Schülerzahlen n. subv.	11	6	
Schülerzahlen	560	665	
Einheiten	357.381	405.679	
Schulgelder 293447.10	293'447.10	336'794.90	
(Seniorenrhythmik/Jodelgesang/Big Band)			<b>50</b>





## ANTEILMÄSSIGE FÄCHERBELEGUNG



## PENSENGRÖSSE ALLER MITARBEITENDEN

Kommentar: Die Mehrheit der Mitarbeitenden arbeitet mit einem Pensum unter 30%. Gründe: Instrumente mit kleiner Anzahl Schüler\*innen und die regionale Verteilung der Pensum (27 Gemeinden).

	8.2017	8.2018	8.2019	8.2020	8.2021	8.2022
Unter 20%	42% der Mit.	39% der Mit.	38% der Mit.	47% der Mit.	43% der Mit.	38% der Mit.
20 bis 30%	19% der Mit.	27% der Mit.	24% der Mit.	22% der Mit.	22% der Mit.	26% der Mit.
30 bis 40%	12% der Mit.	9% der Mit.	14% der Mit.	14% der Mit.	10% der Mit.	8% der Mit.
40 bis 50%	9% der Mit.	9% der Mit.	7% der Mit.	3% der Mit.	13% der Mit.	14% der Mit.
Über 50%	18% der Mit.	16% der Mit.	17% der Mit.	14% der Mit.	12% der Mit.	14% der Mit.

## MITARBEITER-GESPRÄCHE

- Mit den Mitarbeitenden der Schulleitung und der Administration werden jährlich Mitarbeitergespräche (MAG) geführt. Der Präsident des Vorstands führt das MAG mit dem Schulleiter.
- Mit den Lehrpersonen führt der Schulleiter jährlich ein MAG durch. 2022 wurden 37 Mitarbeitergespräche mit Lehrpersonen geführt.

## WEITERBILDUNGEN INTERN

- Thema «Konkurrenz» mit Magdalena Schatzmann (Januar 2022)
- Thema «Motivation - gelingende Lernprozesse» mit Verena Glatthard (Mai 2022)

## KOMMUNIKATION

### Facebook-Abonnenten

- 31.12.2022 339
- 31.12.2021 311
- 31.12.2020 289
- 31.12.2019 75
- 31.12.2018 55

## Facebook-Beiträge 2022 mit der grössten Reichweite

- Jam Session in den neuen Räumen 16.12. 1882
- Info Instrumentenparcours 19.01. 828
- Instrumente ausprobieren 01.03. 769
- Schnupperlektionen M&B 21.06. 746
- Link BZ zur den MS im Kanton Bern 15.01. 726

## Website

Jahr	Besuchende	Seitenaufrufe
2018	462	3'136
2019	5'878	23'099
2020	7'517	22'533
2021	9'464	30'116
2022	11'689	35'288

Beliebtster Monat: März

Beliebtste Seiten:

1. Home
2. Lehrpersonen
3. Unterrichtsfächer
4. Angebot
5. Über uns
6. Haus der Musik



## Weitere institutionalisierte schriftliche Kommunikationsmittel

### Intern

- Infobrief Schulleitung an Kollegium, Sekretariat, Hausdienst, Reinigungsteam
- Organisationshandbuch online

### Extern

- mosso, Auflage 900 Stück, jeweils April / September
- Homepage
- Jahresbericht, jeweils im Juni

## PR und Marketing

### Medien

- Drei Medienberichte mit Bild und z.T. mit Online-Video von MSO-Anlässen in der «Jungfrauzeitung» (Einzugsgebiet ganzes Berner Oberland).
- Ein redaktioneller Medienbericht über die Eröffnung der «Erweiterung MSO» im «Berner Oberländer» (Einzugsgebiet ganzes Berner Oberland).
- Zwölf Seiten Vorschau und Info auf Anlässe und Veranstaltungen im Magazin «Bödeli-Info».
- Regelmässige Vorschauen auf MSO-Anlässe im «Amtsanzeiger Interlaken» (redaktioneller Teil und Inserate).

## Infrastruktur / Unterrichtsräume

- Der grösste Teil des Unterrichts findet im «Haus der Musik» statt.
- Im September 2022 hat die MSO zehn neue Räume in der ZSA gleich neben dem Haus der Musik eingeweiht. Diese Räumlichkeiten stehen der Musikschule seit Ende August zur Verfügung.

## Unsere Aussenstationen

Brienz (Klavier, Cello, Gitarre, Schwyzerörgeli, Violine)

- Schulhaus Brienz
- Geigenbauschule Brienz
- Probelokal Musikgesellschaft Brienz

Wengen (Klavier)

- Schulhaus Wengen

Bönigen (Saxophon)

- Probelokal Musikgesellschaft Bönigen

Meiringen (Klavier, Geige, Querflöte, Schlagzeug)

- Schulhaus Pfrundmatte, Meiringen
- Probelokal Musikgesellschaft Meiringen

Unterseen (Trompete)

- Schulhaus Steindler Unterseen

Grindelwald (Klavier)

- Schulhaus Endweg

Schwanden bei Brienz (Gitarre)

- Schulhaus Schwanden

Vereinzelt findet Musikunterricht aus logistischen Gründen (Postautoverbindungen etc.) auch in Privaträumen der LP statt.

## Inventar / Instrumente

Der Klavierpark wird laufend erneuert. Die MSO hat im Jahr 2022 einen (Occasions-)Flügel geschenkt bekommen.

## Unterrichtsorganisation

Schnupperabonnemente

**Jahr Total**

2017: 113

2018: 101

2019: 104

2020: 68

2021: 99

2022: 93

## Begabtenförderung

19 Schülerinnen und Schüler aus elf Gemeinden waren 2022 im Begabtenförderungs-Programm (zusätzliche Unterrichtszeit).

Sieben davon besuchten das regionale Intensiv Förderprogramm Musik (IFM) in Thun (Zusammenarbeit der drei Oberländer Musikschulen MSO, MUSIKA und MSR Thun).



## Trägerverein

### Anzahl Mitglieder

2017: 350  
2018: 343  
2019: 330  
2020: 310  
2021: 297  
2022: 292

### Mitgliederbeiträge (in CHF) Verein

2017: 3'480.-  
2018: 3'260.-  
2019: 3'140.-  
2020: 2'940.-  
2021: 2'900.-  
2022: 2'870.-

## Aussenbeziehungen

### Leistungen externer Anbieter

Die Zusammenarbeit mit den unten genannten Firmen hat im Jahr 2022 reibungslos funktioniert.

- Piano Oesch, Oliver Oesch (Klavierunterhalt und Stimmungen)
- Sealed Air (Reinigungsmaterial)
- www.print24.ch (Drucksachen)
- Hector Herzig und Gabrielle Hirsberger, HERZKA AG (Beratung)
- Immer AG Thun, Thomas Frei (Schliessanlagen)
- L2A Architekten, Unterseen, Paul Rosser (Erweiterung MSO)
- Computerfuchs, Interlaken (IT)
- Wyler Elektro AG, Walter Jorns (Hausinfrastruktur)
- «Interlaken Classics» (Meisterkurse)

### Kontakt zu anderen Musikschulen

Intensive Kontakte zu den Musikschulen MSR Thun und MUSIKA

- Mit den anderen ISO-zertifizierten Musikschulen besteht ein regelmässiger Austausch.
- Mitarbeit in Arbeitsgruppe von SL aus der ganzen Schweiz (HERZKA).
- Vom VBMS organisierte und von Vertretenden unserer Musikschule besuchte Treffen auf Ebene Trägerverein/Strategie und Administration
- Verein «Meine Musik»

### Kontakt zu Volksschulen

- Schulen Interlaken und Unterseen: Angebot der Schule «Bläserklasse», erteilt durch LP MSO

### Zusammenarbeit mit den Musikvereinen

- Jugendmusik Interlaken: Zusammenarbeit im «Haus der Musik», am Instrumentenparcours und am «Tag der Musik», gemeinsame Infrastruktur
- Jugendmusik Unterseen: Zusammenarbeit am Instrumentenparcours und am «Tag der Musik»
- Jugendmusik Wilderswil: Grundausbildung
- Jugendmusik Meiringen: Wiederaufbau des Vereins
- Musikverein Interlaken-Unterseen: Zusammenarbeit am Tag der Musik



# RECHNUNG VEREIN MSO 2022 / BUDGETS 2023 & 2024

Verein Musikschule MSO

Vereinsrechnung vom

01.01.2022 - 31.12.2022

	Rechnung 2022		Budget 2022		Rechnung 2021		Budget 2023		Budget 2024	
	Aufwand	Ertrag	Aufwand	Ertrag	Aufwand	Ertrag	Aufwand	Ertrag	Aufwand	Ertrag
3000	Ausserordentl. Beiträge	500,00		500,00	500,00	500,00	500,00	500,00	500,00	500,00
3200	Mitgliederbeiträge	2.870,00		3.000,00	2.900,00	3.000,00	3.000,00	3.000,00	3.300,00	3.300,00
3400	Zinsertrag	10,05		10,00	10,30	10,00	10,00	10,00	10,00	10,00
3500	Haus der Musik (HdM)	103.420,55		100.000,00	97.148,65	100.000,00	100.000,00	100.000,00	110.000,00	110.000,00
4500	HdM - Steuern	3.159,65		3.000,00	3.159,65	3.000,00	3.000,00	3.000,00	3.300,00	3.300,00
4510	HdM - Hypozins	21.324,50		15.000,00	15.485,20	15.000,00	15.000,00	20.000,00	20.000,00	20.000,00
4520	HdM - Abschreibungen	57.500,00		57.500,00	57.500,00	57.500,00	57.500,00	57.500,00	57.500,00	57.500,00
4530	HdM - Baurechtszins	2.700,75		2.700,00	2.700,75	2.700,00	2.700,00	2.800,00	2.800,00	2.800,00
4540	HdM - Rückstellungen	14.806,20		14.000,00	14.375,00	14.000,00	14.000,00	14.000,00	14.000,00	14.000,00
4550	HdM - Versicherungen	3.929,45		4.000,00	3.948,05	4.000,00	4.000,00	4.000,00	4.000,00	4.000,00
4900	Schulhaus	240,40		400,00	869,25	400,00	400,00	400,00	400,00	400,00
5000	Erschädigungen	1.600,00		1.600,00	1.600,00	1.600,00	1.600,00	1.600,00	1.600,00	1.600,00
5100	Ujubiläum	0,00		800,00	1.839,90	800,00	800,00	800,00	800,00	800,00
6520	Portl-Taxen-Gebühren Verschiedenes	401,55 1.509,25		600,00 99.600,00	327,45 100.558,95	600,00 99.600,00	600,00 103.510,00	600,00 103.510,00	600,00 105.000,00	600,00 113.810,00
	<b>Gewinn / Verlust</b>	<b>107.171,75</b>	<b>106.800,60</b>	<b>99.600,00</b>	<b>103.510,00</b>	<b>100.558,95</b>	<b>99.600,00</b>	<b>103.510,00</b>	<b>105.000,00</b>	<b>113.810,00</b>
			<b>371,15</b>	<b>3.910,00</b>	<b>2.464,10</b>	<b>3.910,00</b>	<b>3.910,00</b>	<b>8.810,00</b>	<b>8.810,00</b>	<b>113.810,00</b>
			<b>107.171,75</b>	<b>103.510,00</b>	<b>103.023,05</b>	<b>103.023,05</b>	<b>103.510,00</b>	<b>113.810,00</b>	<b>113.810,00</b>	<b>113.810,00</b>

	Bilanz 2022		Bilanz 2021		Bilanz 2020		Bilanz 2019		Bilanz 2018	
	Aufwand	Ertrag	Aufwand	Ertrag	Aufwand	Ertrag	Aufwand	Ertrag	Aufwand	Ertrag
1010	Aktiven	<b>4.610.292,65</b>	<b>4.048.775,72</b>	<b>4.048.775,72</b>	<b>3.729.676,89</b>	<b>3.579.900,74</b>	<b>3.667.686,04</b>	<b>3.667.686,04</b>	<b>3.667.686,04</b>	<b>3.667.686,04</b>
1025	Postcheck	4.323,62	5.624,92	5.624,92	7.309,47	8.348,07	9.592,77	9.592,77	9.592,77	9.592,77
1025	EKI 16 1.015,962,02	589.301,56	621.420,53	621.420,53	563.610,02	449.905,52	374.176,52	374.176,52	374.176,52	
1027	EKI 215,856,93, 118 (Bankto)	257.426,37	485.499,37	485.499,37	469.214,70	500.963,50	530.883,50	530.883,50	530.883,50	
1050	VST Guthaben	0,00	0,00	0,00	0,00	0,00	0,00	0,00	0,00	
1060	EKI Wertschöpfendepot	0,00	0,00	0,00	0,00	0,00	0,00	0,00	0,00	
1030	EKI Steinbockkonto	299,00	10.288,95	10.288,95	10.278,65	10.268,40	10.256,00	10.256,00	10.256,00	
1400	Liegenschaft Haus der Musik	3.758.942,10	2.925.941,95	2.925.941,95	2.679.264,05	2.710.415,25	2.742.777,25	2.742.777,25	2.742.777,25	
2030	Passiven	<b>4.610.292,65</b>	<b>4.048.775,72</b>	<b>4.048.775,72</b>	<b>3.729.676,89</b>	<b>3.579.900,74</b>	<b>3.667.686,04</b>	<b>3.667.686,04</b>	<b>3.667.686,04</b>	
2140	Kreditoren	-103.733,95	5.465,20	5.465,20	9.800,20	-6.281,95	3.749,05	3.749,05	3.749,05	
2140	Stipendienfonds	56.909,04	61.380,26	61.380,26	68.296,95	73.108,10	76.709,75	76.709,75	76.709,75	
2141	Instrumentenfonds	5.335,60	7.412,85	7.412,85	16.152,65	18.807,05	23.861,85	23.861,85	23.861,85	
2142	Projektfonds	47.983,95	42.991,95	42.991,95	61.026,40	39.997,70	31.978,80	31.978,80	31.978,80	
2143	Begabtenfonds	7.140,00	14.402,50	14.402,50	62.413,00	48.463,00	34.916,00	34.916,00	34.916,00	
2145	Rückstellungen HdM	91.594,20	76.788,00	76.788,00	15.404,40	9.882,10	0,00	0,00	0,00	
2146	Rückstellungen Hypozins	20.351,70	20.351,70	20.351,70	1.697.896,37	1.697.896,37	1.697.896,37	1.697.896,37	1.697.896,37	
2150	Haus der Musik (Spenden)	1.183.150,00	1.183.150,00	1.183.150,00	1.183.150,00	1.183.150,00	1.183.150,00	1.183.150,00	1.183.150,00	
2160	Darlehen Gemeinden	1.250.000,00	600.000,00	600.000,00	600.000,00	600.000,00	600.000,00	600.000,00	600.000,00	
2170	Hypothek EKl	12.701,67	13.072,82	13.072,82	15.536,92	14.878,37	15.424,22	15.424,22	15.424,22	
2800	Eigenkapital									

# STIPENDIENFONDS, INSTRUMENTENFONDS VEREIN MSO 2022, BUDGET 2024, RÜCKSTELLUNGEN, BEGABTENFONDS

	Rechnung 2022		Budget 2022		Rechnung 2021		Budget 2023		Budget 2024	
	Aufwand	Ertrag	Aufwand	Ertrag	Aufwand	Ertrag	Aufwand	Ertrag	Aufwand	Ertrag
Stipendienfonds										
Passivbeiträge		2.870,00		3.000,00		2.900,00		3.000,00		3.000,00
Musizieratlasse		1.049,35		1.000,00		3.091,90		1.000,00		1.000,00
Zinsen Kassenobligationen		0,00		0,00		0,00		0,00		0,00
Spenden (inkl. Kollekten Todesfälle)		9.636,78		4.000,00		3.020,00		4.000,00		4.000,00
Stipendien	18.027,35		13.000,00		15.928,60		16.000,00		18.000,00	
		13.556,13		8.000,00		9.011,90		8.000,00		8.000,00
<b>Ertrags-/Aufwandsüberschuss</b>	<b>18.027,35</b>	<b>4.471,22</b>	<b>13.000,00</b>	<b>5.000,00</b>	<b>15.928,60</b>	<b>6.916,70</b>	<b>16.000,00</b>	<b>8.000,00</b>	<b>18.000,00</b>	<b>10.000,00</b>
	18.027,35		12.000,00		14.596,40		16.000,00		18.000,00	
		18.027,35		12.000,00		14.596,40		16.000,00		18.000,00

	Rechnung 2022		Budget 2022		Rechnung 2021		Budget 2023		Budget 2024	
	Aufwand	Ertrag	Aufwand	Ertrag	Aufwand	Ertrag	Aufwand	Ertrag	Aufwand	Ertrag
Instrumentenfonds										
Vermietung		180,00		11.416,00		10.546,00		11.000,00		11.000,00
Auflösung Kulturer. Sundl.				0,00		752,75		0,00		0,00
Zinsen Bankkonto		0,00		0,00		0,00		0,00		0,00
Instrumentenverwaltung		611,25		500,00		541,25		500,00		500,00
Instrumenten-Kauf/Verkauf		11.738,40		9.000,00		13.807,60		9.000,00		9.000,00
Instrumenten-Unterhalt		3.963,60		5.000,00		6.781,10		5.000,00		5.000,00
Div. Transporte		0,00		0,00		0,00		0,00		0,00
Porto, Bankspesen		0,00		50,00		50,00		50,00		50,00
	16.493,25		14.416,00		21.179,95		14.550,00		11.000,00	
<b>Ertrags-/Aufwandsüberschuss</b>	<b>16.493,25</b>	<b>2.077,25</b>	<b>14.550,00</b>	<b>3.550,00</b>	<b>12.440,15</b>	<b>8.739,80</b>	<b>14.550,00</b>	<b>3.550,00</b>	<b>14.550,00</b>	<b>3.550,00</b>
	16.493,25		14.550,00		21.179,95		14.550,00		14.550,00	
		16.493,25		14.550,00		21.179,95		14.550,00		14.550,00

Rückstellungen Haus der Musik	Rechnung 2022		Budget 2022		Budget 2023		Budget 2024	
	Aufwand	Ertrag	Aufwand	Ertrag	Aufwand	Ertrag	Aufwand	Ertrag
Einzahlung in Fonds								
		14.806,20		13.000,00		14.000,00		14.000,00
		14.806,20		13.000,00		14.000,00		14.000,00

Rückstellungen Hypothekarzins	Rechnung 2022		Budget 2022		Budget 2023		Budget 2024	
	Aufwand	Ertrag	Aufwand	Ertrag	Aufwand	Ertrag	Aufwand	Ertrag
Einzahlung in Fonds								
		0,00		0,00		0,00		0,00
		0,00		0,00		0,00		0,00

Begabtenfonds	Rechnung 2022		Budget 2022		Budget 2023		Budget 2024	
	Aufwand	Ertrag	Aufwand	Ertrag	Aufwand	Ertrag	Aufwand	Ertrag
Saldo per 1.1.2022								
Einzahlung in Fonds		7.262,50		2.000,00		5.000,00		0,00
		7.262,50		2.000,00		5.000,00		0,00
Restsaldo per 31.12.2022		7.140,00		2.000,00		5.000,00		0,00
		14.402,50		2.000,00		5.000,00		0,00

# PROJEKTFONDS VEREIN MSO 2022

Projektfonds	Rechnung 2022		Rechnung 2021		Rechnung 2020		Rechnung 2019		Rechnung 2018	
	Aufwand	Ertrag	Aufwand	Ertrag	Aufwand	Ertrag	Aufwand	Ertrag	Aufwand	Ertrag
Seniorenrythmik	6.441,60	6.840,00								
Kammermusikwochenende	800,00		1.200,00	4.150,00	40,00	9.490,00				
Beteiligung Kartentag	209,15				1.600,00	1.070,00				
Beteiligung Harfenprojekt	200,00									
Beteiligung Hornlager	300,00									
Beteiligung Oergelworkshop	350,00									
Bürgergemeinde Interlaken Spende		500,00								
Beteiligung MSRT, Studer	60,00									
Thamnonwan Bangkok		100,00								
Raummiete Einnahmen		340,00								
Kopien Einnahmen		34,00								
Umschreibstilbil, Gutscheine	59,50									
Marketing					150,00	75,00				
Beteiligung an Schlussrg Betrieb					924,70					
Beteiligung an Schwyzerörgelquartett					500,00					
Instrumentenparcours			140,00				0,00	0,00	173,20	
Entschädigung Instrumentenparcours/MIA							0,00	0,00	325,00	
Einnahmen Schusseidpot							20,00	80,00	50,00	400,00
Auffitte							350,00	1.014,00		
Theater "der Sultan von Indora"	250,20	9.100,00								
Theater "das Schloss auf dem Mond"			18.427,20	110,00	62,80	10.540,00				
Kollekten div. Projekte					500,00	2.272,50	332,80	7.950,00		
Tanzprojekt							0,00	0,00	913,05	7.468,40
Gospelprojekt							0,00	0,00	7.050,00	8.800,20
Umsummenfest (Spende Jugendjodelproj.)	2.990,00	2.990,00		760,00			0,00	0,00	1.701,25	1.440,00
Kinderchor/Stimmbildungsprojekt							1.700,00	815,00		
Projekt "Meine Musik" (Onor)							1.120,00	350,00		
Stufenfest	2.966,15	90,00	3.137,80	110,00	1.908,20	1.774,75	3.011,30	30,00		
Stubebe					577,85	2.000,00	603,10	1.313,00		
Spenden / Kollekten aus Todesfällen		600,00		620,00	50,00	2.000,00	0,00	1.530,65		
Jodelprojekt					1.210,00	1.330,00	0,00	0,00		
Jodelgesangunterricht für Erwachsene	3.870,00	3.875,00	2.600,00	2.750,00						
Militärtheorekurs				900,00						
OVI-Projekt, Beteiligung MSO	3.608,60									
Flutmob, Volksmusik on Tour			2.014,20	1.572,50						
Auslagen Gruppe Bio-Diversität			195,85							
Anteil MSO an FM-Unterricht			245,00							
Diverses (Verabschiedungen etc.)			447,00							
Kollegiumstagg, Ausflug	71,80		504,00							
<b>Ertrags-/Aufwandüberschuss</b>	22.177,00 <b>2.292,00</b>	24.469,00	29.006,95 <b>18.034,45</b>	10.972,50	7.523,55 <b>21.028,70</b>	28.552,25	7.137,20 <b>8.018,90</b>	22.140,85	18.043,45 <b>14.133,75</b>	20.828,15
	24.469,00	24.469,00	29.006,95	29.006,95	28.552,25	28.552,25	22.140,85	22.140,85	32177,20	32177,20

## KOMMENTAR ZUR MSO-BETRIEBS- UND VEREINSRECHNUNG 2022

- Die Betriebsrechnung basiert auf 412 Verrechnungseinheiten (1 VE = 18x40 Minuten Unterricht während eines Semesters). Bei der Planung des Budgets waren wir von 410 Verrechnungseinheiten ausgegangen.
- Kanton und Gemeinden leisteten 2022 den gesetzlich garantierten Anteil von 30% an den anrechenbaren Kosten. Der Kanton Bern schreibt durch die Musikschulverordnung (MSV) Rahmenbedingungen für die Anstellung der Lehrpersonen, einschliesslich des Gehaltssystems vor.
- Die Betriebsrechnung der Musikschule Oberland Ost ist ausgeglichen.
- Personalkosten machen 85,9% des Aufwands der Musikschule aus. Davon sind gut 85% Lohn- und Sozialversicherungskosten für die Lehrpersonen.
- Erträge und Personalaufwand für Lehrpersonen und Leitung fallen tiefer aus als budgetiert, da sie direkt abhängig von der Anzahl unterrichteter Einheiten sind.
- Übriger Personalaufwand und strukturelle Kosten sind dagegen mehrheitlich Fixkosten, die weniger von Schwankungen der Schülerzahlen abhängig sind.
- Beim Schulbetrieb liegen die Kosten für die Qualitätssicherung (ISO9001:2015) etwas unter den budgetierten Kosten. Die Kosten für Schulaktivitäten fallen tiefer aus, da viele Veranstaltungen den Corona-Massnahmen zum Opfer fielen.
- Durch die Absage vieler Schulanlässe und -aktivitäten fallen die Verwaltungs- und Werbekosten ebenfalls tiefer aus als budgetiert.
- Der Instrumentenfonds wird durch den Ertrag aus Vermietungen geüfnet. Der Unterhalt der Instrumente wird aus dem Betrieb finanziert.
- Im Jahr 2022 wurden 26 Kinder mit insgesamt CHF 18'027.35 unterstützt (Stipendienfonds). Der Stipendienfonds wird durch Mitgliederbeiträge und Konzertkollekten finanziert. Gegenüber dem Jahr 2021 ist das eine Zunahme von 23%.

**UMSOBESSER!**



# MUSIKSCHULE OBERLAND OST

	Rechnung 2022		Budget 2022		Betriebsrechnung 01.01.2022 - 31.12.2022	
	412,169 VE	100 VE	410 VE	100 VE	386,508 VE	100 VE
<b>AUFWAND</b>						
5410 Gehälter Lehrer u. Schulleitung	1.456.953,30	355.354,00	1.490.000,00	363.415,00	1.424.633,65	368.257,00
5420 Entschädigung Stellvertreter	2.418,65	590,00	8.000,00	1.951,00	12.626,20	3.264,00
5425 Rükcrst. SG antelle Stellvertretung	8.218,90	2.005,00	9.000,00	2.195,00	5.415,45	1.400,00
5430 Kinderzulagen	0,00	0,00	0,00	0,00	0,00	0,00
5433 Betreuungszulagen	7.491,50	1.827,00	7.000,00	1.707,00	7.674,35	1.984,00
5450 Leistungen Sozialversicherungen	-9.615,90	-2.345,00	-20.000,00	-4.878,00	-26.654,80	-6.890,00
5470 AHV, IV, EO, ALV (2019;inkl. FAK)	95.873,80	23.384,00	95.000,00	23.171,00	93.284,95	24.113,00
5471 Beiträge FAK	23.152,50	5.647,00	25.000,00	6.098,00	23.999,20	6.204,00
5472 Berufliche Vorsorge BVG	103.260,95	25.186,00	103.000,00	25.122,00	98.555,90	25.476,00
5473 Unfallversicherung UVG	10.341,35	2.522,00	9.000,00	2.195,00	8.551,15	2.210,00
5474 Krankentaggeldvers.	7.450,45	1.817,00	5.000,00	1.220,00	4.356,90	1.126,00
<b>Personalaufw. Lehrer und Leitung</b>	<b>1.705.545,50</b>	<b>415.987,00</b>	<b>1.731.000,00</b>	<b>422.195,00</b>	<b>1.652.442,95</b>	<b>427.143,00</b>
5481 Weiterbildung / Schulentwicklung	4.711,60	1.149,00	7.000,00	1.707,00	4.000,00	1.034,00
5483 Spesenentschädigung	146,20	36,00	500,00	122,00	0,00	0,00
5484 Reisespesen	4.436,40	1.082,00	5.000,00	1.220,00	3.539,40	915,00
5610 Gehälter Verwaltung inkl. Soz. Leist.	70.494,95	17.194,00	67.000,00	16.341,00	69.224,60	17.894,00
5620 Uebriger Mitarbeiteraufwand	25.717,75	6.273,00	32.000,00	7.805,00	25.848,00	6.682,00
6000 Miete Lokale inkl. Nebenkosten	116.089,90	28.315,00	140.000,00	34.146,00	112.699,50	29.132,00
6002 Raummieten an Gemeinden u. Institutionen	8.158,75	1.990,00	8.000,00	1.951,00	6.726,50	1.739,00
6003 Raummieten an Private	2.815,00	687,00	3.000,00	732,00	3.160,00	817,00
6101 Unterhalt und Ersatz Mobiliar	5.917,50	1.443,00	5.000,00	1.220,00	4.397,30	1.137,00
6104 Unterhalt Instrumente	2.975,50	726,00	5.000,00	1.220,00	3.162,30	817,00
6106 Miete Instrumente	0,00	0,00	500,00	122,00	182,30	47,00
6300 Sachversicherungen	2.653,90	647,00	2.700,00	659,00	2.652,00	686,00
6500 Büromaterial	1.077,30	263,00	1.500,00	366,00	1.260,45	326,00
6501 Drucksachen	2.219,95	541,00	2.800,00	683,00	3.694,30	955,00
6504 Notenmaterial, Fachliteratur	57,00	14,00	1.000,00	244,00	0,00	0,00
6510 Telefon, Fax	1.081,00	264,00	2.500,00	610,00	1.569,40	406,00
6513 Porti und Inkassospesen	2.022,55	493,00	2.500,00	610,00	1.666,55	431,00
6515 Bank- und Postspesen	910,50	222,00	1.000,00	244,00	941,95	243,00
6520 Beiträge (VBMS, VMS)	3.689,00	900,00	4.000,00	976,00	3.711,85	959,00
6521 Spenden	0,00	0,00	200,00	49,00	0,00	0,00
6560 Informatikaufwand	11.654,20	2.842,00	8.000,00	1.951,00	7.762,45	2.007,00
6570 Qualitätsmanagement	3.481,95	849,00	6.000,00	1.463,00	5.147,15	1.330,00
6600 Werbung, Inserate	8.825,35	2.153,00	7.000,00	1.707,00	6.762,65	1.748,00
6670 Veranstaltungen	1.906,15	465,00	4.500,00	1.098,00	3.529,40	912,00
6671 Musiklager	1.000,00	244,00	1.000,00	244,00	0,00	0,00
6790 Übriger Aufwand	870,79	212,00	1.000,00	244,00	1.660,75	429,00
6800 Kapital-Zinsaufwand	0,00	0,00	0,00	0,00	0,00	0,00
<b>Total Betriebsaufwand</b>	<b>1.988.458,69</b>	<b>484.990,00</b>	<b>2.049.700,00</b>	<b>499.927,00</b>	<b>1.925.741,75</b>	<b>497.789,00</b>

	412,169 VE	100 VE	410 VE	100 VE	386,508 VE	100 VE	
<b>ERTRAG</b>							
3401	Schulgelder subvent. Unterricht	674,409.35	164,490.00	680,000.00	165,854.00	637,250.15	164,724.00
3409	Erlösminderung subvent. Unterricht	-14,700.43	-3,585.00	-15,000.00	-3,659.00	-17,615.50	-4,553.00
3411	Schulgelder nicht subv. Unterricht	18,822.30	4,591.00	27,000.00	6,585.00	9,658.00	2,497.00
3419	Erlösminderung nicht subv. Unterricht	-250.00	-61.00	0.00	0.00	-125.00	-32.00
3430	Einschreibgebühren	3,100.00	756.00	2,000.00	488.00	2,025.00	523.00
	<b>Schulgelder</b>	<b>681,381.22</b>	<b>166,191.00</b>	<b>694,000.00</b>	<b>169,268.00</b>	<b>631,192.65</b>	<b>163,159.00</b>
3500	Gemeindebeiträge	811,903.92	198,025.00	798,200.00	194,683.00	771,670.65	199,471.00
3510	Kantonsbeiträge	466,925.00	113,884.00	540,000.00	131,707.00	487,161.00	125,927.00
3511	ausserord. Kantonsbeitrag	0.00	0.00	0.00	0.00	9,850.00	2,546.00
	<b>Gemeinde- u. Kantonsbeiträge</b>	<b>1,278,828.92</b>	<b>311,909.00</b>	<b>1,338,200.00</b>	<b>326,390.00</b>	<b>1,268,681.65</b>	<b>327,944.00</b>
3600	Ertrag Raumvermietung	12,662.85	3,089.00	13,000.00	3,171.00	9,486.00	2,452.00
3610	Nebenerträge	15,585.70	3,801.00	4,500.00	1,098.00	16,381.45	4,234.00
3650	Zinsertrag (Betrieb)	0.00	0.00	0.00	0.00	0.00	0.00
	<b>Übrige Erträge</b>	<b>28,248.55</b>	<b>6,890.00</b>	<b>17,500.00</b>	<b>4,268.00</b>	<b>25,867.45</b>	<b>6,687.00</b>
<b>Total</b>		<b>1,988,458.69</b>	<b>484,990.00</b>	<b>2,049,700.00</b>	<b>499,927.00</b>	<b>1,925,741.75</b>	<b>497,789.00</b>

im Frühling 2023 / R. Schmocker

## KOMMENTAR ZUM BUDGET 2024

- Das Budget richtet sich an der Erfolgsrechnung 2022, sowie an den prognostizierten Verrechnungseinheiten aus. Für 2024 rechnen wir wiederum mit 410 Einheiten, was einer leichten Zunahme gegenüber 2023 entspricht.
- Lohnkosten werden detailliert nach aktuellen Anstellungen und Gehaltsstufen budgetiert; seit Sommer 2020 mit der höheren Lohnklasse 7. Die anzunehmende Teuerung wird ebenfalls berücksichtigt. Das Schulgeld wird nicht erhöht.
- Die zusätzlichen Infrastrukturkosten für die Erweiterung MSO (ZSA) sind einkalkuliert worden.



	Rechnung 2022 412,169 VE	Budget 2022 410 VE	Budget 2023 400 VE	Budget 2024 410 VE
<b>ERTRAG</b>				
3401 Schulgelder subvent. Unterricht	674,409.35	680,000.00	664,000.00	682,000.00
3409 Erlösminderung subvent. Unterricht	-14,700.43	-15,000.00	-15,000.00	-15,000.00
3411 Schulgelder nicht subv. Unterricht	18,822.30	27,000.00	12,000.00	15,000.00
3419 Erlösminderung nicht. Sub. Unterricht	-250.00	0.00	0.00	0.00
3430 Einschreibegebühren	3,100.00	2,000.00	2,000.00	2,500.00
<b>Schulgelder</b>	<b>681,381.22</b>	<b>694,000.00</b>	<b>663,000.00</b>	<b>684,500.00</b>
3500 Gemeindebeiträge	811,903.92	798,200.00	878,000.00	867,700.00
3510 Kantonsbeiträge	466,925.00	540,000.00	510,000.00	535,000.00
3511 ausserord. Kantonsbeitrag	0.00	0.00	0.00	0.00
<b>Gemeinde- u. Kantonsbeiträge</b>	<b>1,278,828.92</b>	<b>1,338,200.00</b>	<b>1,388,000.00</b>	<b>1,402,700.00</b>
3600 Ertrag Raumvermietung	12,662.85	13,000.00	15,000.00	15,000.00
3610 Nebeneträge	15,585.70	4,500.00	4,700.00	10,000.00
3650 Zinsertrag (Betrieb)	0.00	0.00	0.00	0.00
<b>Übrige Erträge</b>	<b>28,248.55</b>	<b>17,500.00</b>	<b>19,700.00</b>	<b>25,000.00</b>
<b>Total</b>	<b>1,988,458.69</b>	<b>2,049,700.00</b>	<b>2,070,700.00</b>	<b>2,112,200.00</b>

im Frühling 2023 / RS

# MUSIKSCHULE OBERLAND OST

## AUFWAND

	Rechnung 2022		Budget 2022		Budget 2023		2022	
	412,169 VE		410 VE		400 VE		410 VE	
5410 Gehälter Lehrer u. Schulleitung	1,456,953.30	1,490,000.00	1,500,000.00	1,520,000.00				
5420 Entschädigung Stellvertreter	2,418.65	8,000.00	10,000.00	10,000.00				
5425 Rückerst. Schulg. anstelle Stv.	8,218.90	9,000.00	7,000.00	7,000.00				
5430 Kinderzulagen	0.00	0.00	0.00	0.00				
5433 Betreuungszulagen	7,491.50	7,000.00	7,000.00	7,000.00				
5450 Leistungen Sozialversicherungen	-9,615.90	-20,000.00	-20,000.00	-15,000.00				
5470 AHV, IV, EO, ALV	95,873.80	95,000.00	100,000.00	100,000.00				
5471 Beiträge FAK	23,152.50	25,000.00	25,000.00	25,000.00				
5472 Berufliche Vorsorge BVG	103,260.95	103,000.00	105,000.00	105,000.00				
5473 Unfallversicherung UVG	10,341.35	9,000.00	9,000.00	10,000.00				
5474 Krankentagegeldvers.	7,450.45	5,000.00	5,000.00	8,000.00				
<b>Personalaufw. Lehrer und Leitung</b>	<b>1,705,545.50</b>	<b>1,731,000.00</b>	<b>1,748,000.00</b>	<b>1,777,000.00</b>				
5481 Weiterbildung / Schulentwicklung	4,711.60	7,000.00	7,000.00	6,000.00				
5483 Spesenentschädigung	146.20	500.00	500.00	500.00				
5484 Reisespesen	4,436.40	5,000.00	4,500.00	4,500.00				
5610 Gehälter Verwaltung inkl. Soz. Leist.	70,494.95	67,000.00	70,000.00	75,000.00				
5620 Uebriger Mitarbeiteraufwand	25,717.75	32,000.00	32,000.00	32,000.00				
6000 Miete Schulhaus und Büroräume inkl. NK	116,089.90	140,000.00	140,000.00	140,000.00				
6002 Raummieten an Gemeinden	8,158.75	8,000.00	6,000.00	7,000.00				
6003 Raummieten (Entschädigung an Lehrpersonen)	2,815.00	3,000.00	2,000.00	1,500.00				
6101 Unterhalt/Ersatz Mobiliar u. Geräte	5,917.50	5,000.00	6,000.00	6,000.00				
6104 Unterhalt Instrumente	2,975.50	5,000.00	6,000.00	6,000.00				
6106 Miete Instrumente	0.00	500.00	500.00	500.00				
6300 Sachversicherungen	2,653.90	2,700.00	2,700.00	2,700.00				
6500 Büromaterial	1,077.30	1,500.00	1,500.00	1,500.00				
6501 Drucksachen	2,219.95	2,800.00	4,000.00	3,000.00				
6504 Notenmaterial, Fachliteratur	57.00	1,000.00	1,000.00	500.00				
6510 Telefon, Fax, Internet	1,081.00	2,500.00	2,000.00	2,000.00				
6513 Porti und Inkassospesen	2,022.55	2,500.00	2,300.00	2,300.00				
6515 Bank- und Postspesen	910.50	1,000.00	1,000.00	1,000.00				
6520 Beiträge (VBMS, VMS)	3,689.00	4,000.00	4,000.00	4,500.00				
6521 Spenden	0.00	200.00	200.00	200.00				
6560 Informatikaufwand	11,654.20	8,000.00	10,000.00	20,000.00				
6570 Quante / Qualitätsmanagement	3,481.95	6,000.00	6,000.00	5,000.00				
6600 Werbung, Inserate	8,825.35	7,000.00	7,000.00	7,000.00				
6670 Veranstaltungen	1,906.15	4,500.00	4,500.00	4,500.00				
6671 Musiklager	1,000.00	1,000.00	1,000.00	1,000.00				
6790 Uebriger Aufwand	870.79	1,000.00	1,000.00	1,000.00				
6800 Kapital-Zinsaufwand	0.00	0.00	0.00	0.00				
<b>Total Betriebsaufwand</b>	<b>1,988,458.69</b>	<b>2,049,700.00</b>	<b>2,070,700.00</b>	<b>2,112,200.00</b>				

## MUSIKSCHULE OBERLAND OST

### Bereinigte Bruttokosten für den subventionierten Unterricht 2022

**2022**

Total Betriebsaufwand	1.988.458,69
./.. Konto 3411 Schulgelder nicht subventionierter Unterricht	-18.822,30
./.. Konto 3430 Eintrittsgebühren und übrige Erträge	-3.100,00
./.. Konto 3600 und 3610 Ertrag Raumvermietung und Nebenträge	-28.248,55
./.. Konto 3650 Zinsertrag Betrieb	0,00
(+) Konto3419 Erlösminderung nicht subventionierter Unterricht	250,00
(+) Konto Erlösminderung subv. Unterricht inkl. Abgrenz. Vorjahr	4.213,68
Durchschnittliche Bruttokosten	<b>1.942.751,52</b>

Durchschnittliche 412,1695 sub. Verrechnungseinheiten

**Bereinigte Bruttokosten pro Verrechnungseinheit**

**4,713.48**

im Frühling 2023 / RS

## Revisorenbericht Rechnung 2022 Musikschule Oberland-Ost

Sehr geehrter Herr Präsident  
Sehr geehrte Damen und Herren

Als Revisoren der Musikschule Oberland-Ost haben wir die auf den 31. Dezember 2022 abgeschlossene Jahresrechnung geprüft.

Wir haben festgestellt, dass

- bei der Darstellung der Vermögenslage und des Ergebnisses der Erfolgsrechnung die statutarischen Vorschriften eingehalten sind;
- die Belege vorhanden sind;
- die Buchhaltung ordnungsgemäss und sauber geführt ist.

Aufgrund der Ergebnisse unserer Prüfungen beantragen wir die vorliegende Rechnung, unter Verdankung der sauberen und exakten Arbeit von Frau Schmocker, zu genehmigen.

Lauterbrunnen, 12. Juni 2023

Die Revisoren:



Markus Eggle



Roger Salzmann

## Revisorenbericht Rechnung 2022 Verein Musikschule Oberland-Ost

Sehr geehrter Herr Präsident  
Sehr geehrte Damen und Herren

Als Revisoren des Vereins Musikschule Oberland-Ost haben wir die auf den 31. Dezember 2022 abgeschlossene Jahresrechnung geprüft.

Wir haben festgestellt, dass

- bei der Darstellung der Vermögenslage und des Ergebnisses der Erfolgsrechnung die statutarischen Vorschriften eingehalten sind;
- die Belege vorhanden sind;
- die Buchhaltung ordnungsgemäss und sauber geführt ist.

Aufgrund der Ergebnisse unserer Prüfungen beantragen wir die vorliegende Rechnung, unter Verdankung der sauberen und exakten Arbeit von Frau Schmocker, zu genehmigen.

Lauterbrunnen, 12. Juni 2023

Die Revisoren:



Markus Eggle



Roger Salzmann



# HAUS DER MUSIK

MUSIKSCHULE OBERLAND OST

DIE WERK- und WIRKstätte für Musik

[www.mso-net.ch](http://www.mso-net.ch)

